

Государственное бюджетное дошкольное образовательное учреждение детский сад № 2
общеразвивающего вида Кронштадтского района Санкт-Петербурга
197762, Санкт-Петербург, г. Кронштадт, улица Пусева, дом 10, Литер А,
Тел./Факс (812) 311-47-28, тел. (812)311-36-20
e-mail: detsad2-kron@yandex.ru

ПРИНЯТО
Общим собранием работников ГБДОУ
детского сада №2 Кронштадтского района
Санкт-Петербурга
Протокол №4
от 28.05.2021

УТВЕРЖДЕНО
Заведующим ГБДОУ детского сада №2
Кронштадтского района Санкт-Петербурга
Базановой С.М.
Приказом № *10/п* от 28.05.2021



**Публичный доклад
Государственного бюджетного дошкольного образовательного
учреждения
детского сада №2 общеразвивающего вида
Кронштадтского район Санкт-Петербурга
2021 год.**

СОДЕРЖАНИЕ

1. Общая характеристика учреждения.

- Тип, вид, статус.
- Лицензия на образовательную деятельность
- Местонахождение. Режим работы.
- Структура и количество групп.
- Структура управления. Органы государственно-общественного управления.
- Контактная информация.

2. Особенности образовательного процесса.

- Образовательные программы, реализуемые в ГБДОУ.
- Освоение инновационных технологий.
- Охрана и укрепление здоровья детей.
- Результаты освоения воспитанниками образовательной программы дошкольного образования за 2020-2021 учебный год.
- Совместная работа с организациями дополнительного образования, культуры и спорта.
- Основные формы работы с родителями.

3. Условия осуществления образовательного процесса

- Организация предметной образовательной среды в ДОУ.
- Материально-техническая база.
- Обеспечение безопасности жизни и деятельности ребенка в ДОУ.
- Медицинское обслуживание.
- Качество и организация питания

4. Результаты деятельности ДОУ, качество образовательных услуг.

- Анализ заболеваемости в ГБДОУ, сравнительная таблица групп здоровья воспитанников за последние 2 года.
- Достижения воспитанников, педагогов, образовательного учреждения, результаты участия в мероприятиях разного уровня.
- Мнение родителей о деятельности педагогического коллектива.

5. Кадровый потенциал

- Качественный и количественный состав персонала. Развитие кадрового потенциала.
- Соотношение воспитанников, приходящихся на 1 взрослого.

6. Финансовые ресурсы ГБДОУ и их использование.

7. Заключение.

Основная цель публичного доклада- представить общественности обзорную информацию о деятельности ГБДОУ за отчётный период.

1.ОБЩИЕ ХАРАКТЕРИСТИКИ ГБДОУ: Общая характеристика учреждения.

Наименование Государственное бюджетное дошкольное образовательное учреждение детский сад № 2 общеразвивающего вида Кронштадтского района Санкт-Петербурга

Тип: Дошкольное образовательное учреждение 1969 года постройки

Вид: Детский сад общеразвивающего вида

Статус: Государственное бюджетное дошкольное образовательное учреждение детский сад №2 общеразвивающего вида Кронштадтского района Санкт-Петербурга

Лицензия: Регистрационный №2956 от 04.05.2017

Учредитель: города федерального значения – Санкт-Петербурга осуществляют исполнительные органы государственной власти Санкт-Петербурга - Комитет по образованию и Администрация Кронштадтского района Санкт-Петербурга.

197760, Санкт-Петербург, Кронштадтский район, Ленина пр., д. 36

Юридический адрес: 197762, Санкт-Петербург, г. Кронштадт, ул. Гусева, дом 10, литер А

Телефон 311-47-28, тел./факс 311-36-20

e-mail: bsm.dou2@obr.gov.spb.ru

Адрес сайта: <http://www.krondou2.ru/>

Режим работы: пятидневная рабочая неделя с 7.00 до 19.00

выходные - суббота, воскресенье и праздничные дни

Правила приема:

На основании документов:

-Федеральный закон от 29.12.2012 №273-ФЗ "Об образовании в Российской Федерации" в ст.30.п.2., ст.53, ст.54, ст.55 (далее - Закон).

- Приказ Минобрнауки России от 08.04.2014 №293 "Об утверждении Порядка приема на обучение по образовательным программам дошкольного образования" (далее - Приказ)

- Распоряжение Комитета по образованию Правительства Санкт-Петербурга от 09.04.2018 года №1009-р «Об утверждении Административного регламента администрации Санкт-Петербурга по предоставлению государственной услуги по комплектованию государственных образовательных учреждений, реализующих образовательную программу дошкольного образования, находящихся в ведении администраций районов Санкт-Петербурга» (-далее Административный регламент);

- Закон Санкт-Петербурга от 26.06.2013 № 461-83 «Об образовании в Санкт-Петербурге».

- Распоряжение Комитета по образованию Правительства Санкт-Петербурга от 31.01.2019 №301-р «Об утверждении Порядка комплектования воспитанниками государственных образовательных учреждений, реализующих образовательную программу дошкольного образования, находящихся в ведении администраций районов Санкт-Петербурга».

- Уставом ГБДОУ детского сада №2 Кронштадтского района Санкт-Петербурга и иные локальные нормативные акты ГБДОУ детского сада №2 Кронштадтского района Санкт-

Петербурга.

В ГБДОУ функционирует 12 групп:

12 групповое здание. Наполняемость 300 детей

4 группы -раннего возраста (от 1,5 до 3лет)

8 групп- дошкольного возраста(от 3 до 7 лет)

1 группа кратковременного пребывания (от 1,5 до 3 лет)

Распределение детей по возрастным группам



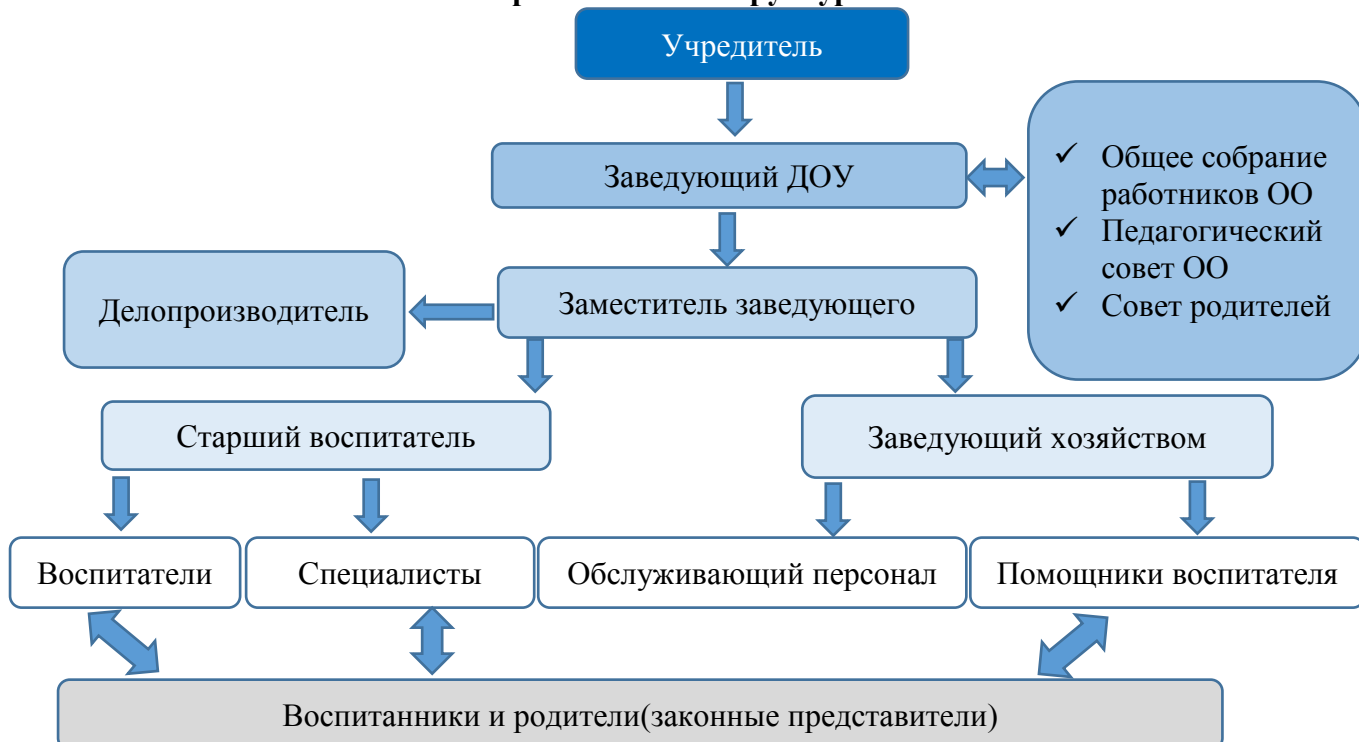
Списки воспитанников: 295 детей

Ясельный возраст – 72 детей

Группа: кратковременного пребывания-14 детей

Дошкольного возраста-209 детей

Управленческая структура



Заведующий ГБДОУ детским садом № 2:

Базанова Светлана Михайловна

телефон:8(812) 311-47-28

адрес электронной почты

bsm.dou2@obr.gov.spb.ru

Приемные дни:

понедельник с 9:00 до 12:00

с 14:00 до 18:00

среда с 15.00 до 18.00

Заместитель заведующего **Смирнова Ольга Германовна** тел:8(812)311-47-28 адрес электронной почты detsad2-kron@yandex.ru Приемные дни: Вт.-Чт. с 14:00 до 17:00

Старший воспитатель **Воронова Елизавета Владимировна** тел:8(812)311-47-28 адрес электронной почты detsad2-kron@yandex.ru Приемные дни: Ср.-Пт. с 9:00 до 14:00

Заведующий хозяйством: **Соколова Анжелика Владимировна** тел:8(812)311-47-28 адрес электронной почты detsad2-kron@yandex.ru

В состав коллегиальных органов управления ГБДОУ входят:

- Педагогический совет (положение во вложенных документах)
- общее собрание работников ОУ (положение во вложенных документах)
- совет родителей (законных представителей) воспитанников Создан в целях учета мнения родителей (законных представителей) воспитанников и педагогических работников по вопросам управления Образовательным учреждением и при принятии Образовательным учреждением локальных нормативных актов, затрагивающих их права и законные интересы, по инициативе родителей (законных представителей) воспитанников и педагогических работников в Образовательном учреждении (положение во вложенных документах)

- Первичная профсоюзная организация -председатель **Поспелова Ирина Геннадьевна**, тел.8(812)311-36-20,адрес электронной почты detsad2-kron@yandex.ru

Контактная информация:

Телефон 311-47-28, тел./факс 311-36-20

e-mail: **bsm.dou2@obr.gov.spb.ru**

Адрес сайта: <http://www.krondou2.ru/>

2. ОСОБЕННОСТИ ОБРАЗОВАТЕЛЬНОГО ПРОЦЕССА

Образовательная деятельность осуществляется на основании лицензии, организуется в соответствии с образовательной программой дошкольного образования ГБДОУ детского сада№2 Кронштадтского района Санкт-Петербурга (далее ОП ДО)

Образовательная деятельность ведется на русском языке, в очной форме, нормативный срок обучения 5 лет, уровень образования –дошкольное образование.

с 01 сентября по 31 мая осуществляется непрерывная образовательная деятельность, с 01 июня по 31 августа –летняя оздоровительная программа, в ходе которой проводятся закаливающие процедуры, развлекательные и культурно-досуговые мероприятия.

ОП ДО разработана в соответствии с ФГОС ДО на основе Примерной образовательной программы дошкольного образования(одобренная решением ФИРО 20мая 2015 года)

ОП ДО так же составлена на основе:

- Примерная основная общеобразовательная программа дошкольного образования от рождения до школы Под редакцией Н. Е. Вераксы, Т. С. Комаровой, М. А. Васильевой
- Программа «Юный эколог» С.Н. Николаевой
- Программы Физкультурно-спортивной направленности-Физическая культура в детском саду. Л.И. Пензулаева
- Программа художественной направленности- "Цветные ладошки" И.А. Лыкова
- Программы музыкальной направленности-Ритмическая мозаика.А.И. Буренина,
- Программы по ОБЖ- "Безопасность" Р.Б. Стеркина, О.Л. Князева., Н.Н. Авдеева, ПДД Т.Ф. Саулина

Цели программы: создание благоприятных условий для полноценного проживания ребенком дошкольного детства, формирование основ базовой культуры личности, всесторонне развитие психических и физических качеств в соответствии с возрастными и индивидуальными особенностями, успешная социализация дошкольников.

Задачи :

1) охраны и укрепления физического и психического здоровья детей, в том числе их эмоционального благополучия;

2) обеспечения равных возможностей для полноценного развития каждого ребенка в период дошкольного детства независимо от места жительства, пола, нации, языка, социального статуса, психофизиологических и других особенностей (в том числе ограниченных возможностей здоровья);

3) обеспечения преемственности целей, задач и содержания образования, реализуемых в рамках образовательных программ различных уровней (далее — преемственность основных образовательных программ дошкольного и начального общего образования);

4) создания благоприятных условий развития детей в соответствии с их возрастными и индивидуальными особенностями и склонностями, развития способностей и творческого потенциала каждого ребенка как субъекта отношений с самим собой, другими детьми, взрослыми и миром;

5) объединения обучения и воспитания в целостный образовательный процесс на основе духовно-нравственных и социокультурных ценностей и принятых в обществе правил и норм поведения в интересах человека, семьи, общества;

6) формирования общей культуры личности детей, в том числе ценностей здорового образа жизни, развития их социальных, нравственных, эстетических, интеллектуальных, физических качеств, инициативности, самостоятельности и ответственности ребенка, формирования предпосылок учебной деятельности;

7) обеспечения вариативности и разнообразия содержания Программ и организационных форм дошкольного образования, возможности формирования Программ различной направленности с учетом образовательных потребностей, способностей и состояния здоровья детей;

8) формирования социокультурной среды, соответствующей возрастным, индивидуальным, психологическим и физиологическим особенностям детей;

9) обеспечения психолого-педагогической поддержки семьи и повышения компетентности родителей (законных представителей) в вопросах развития и образования, охраны и укрепления здоровья детей.

Освоение и применение инновационных технологий

В своей работе педагоги активно используют инновационные компьютерные технологии. За последние годы создана база: мимио-проектов на различные тематики,

презентации на различные темы, мультфильмы и видеофильмов. Педагоги нашего детского сада представляли опыт своей работы в районе и городе:

25 марта 2020 года на базе нашего детского сада прошел Городской практико-ориентированный семинар «Информационно-образовательная среда в детском саду: опыт, проблемы, пути развития в контексте ФГОС ДО» в рамках XI Петербургского международного образовательного форума.

Охрана и укрепление здоровья детей:

Медицинское обслуживание детей в Образовательном учреждении обеспечивается медицинскими сотрудниками детской городской поликлиники №55 города Кронштадта на основании договора о сотрудничестве и совместной деятельности по медицинскому обслуживанию воспитанников. Медицинский персонал наряду с администрацией Образовательного учреждения несет ответственность за соблюдение санитарно-гигиенических норм, режима и обеспечение качества питания.

Работа по укреплению здоровья воспитанников одна из приоритетных в детском саду. «Динамические паузы», «Бодрящая гимнастика», «Гимнастика пробуждения» повышают уровень двигательной активности детей. Физкультурные занятия на воздухе, физические упражнения, элементы спортивных игр приняли комплексный систематический характер.

Результаты освоения воспитанниками образовательной программы дошкольного образования ГБДОУ №2

Объектом мониторинга:

- Направления реализации образовательной области «Социально-коммуникативное развитие»
- Направления реализации образовательной области «Познавательное развитие»
- Направления реализации образовательной области «Речевое развитие»
- Направления реализации образовательной области «Художественно-эстетическое развитие»
- Направления реализации образовательной области «Физическое развитие»

Периодичность и сроки проведения: Педагогическая диагностика проводится во всех возрастных группах 2 раза в год - в начале и в конце года.

Длительность проведения: две недели.

Формы мониторинга (методы)

- Наблюдение
- Беседы с детьми
- Анализ продуктов детской деятельности

Этапы мониторинга:

- Определение цели, задач, предмета мониторинга, выделение мониторинговых показателей, являющихся критериями изменений состояния объекта, подлежащего данному исследованию.
- Сбор мониторинговых данных с помощью методов наблюдения и анализа продуктов детской деятельности, бесед с детьми. На данном этапе выявляются реализации образовательных технологий, определяются способности, интересы и другие индивидуальные особенности детей в отношении к этим условиям, создается основа для рефлексии педагогом собственной профессионально-педагогической деятельности.
- Анализ и обсуждение полученных данных, их интерпретация и описание.
- Принятие управленческих и методических решений по регуляции образовательной деятельности и развитию образовательной системы.

Функции педагогической диагностики:

- Диагностико-аналитическая: выявление причинно-следственных связей в образовательной деятельности между созданными образовательными условиями и эффективностью педагогического воздействия;
- Экспертно- оценочная: изучение уровня профессиональной компетентности педагога;
- Регулирующая создание объективной основы для изменения условий образовательной деятельности, поиска ресурсов для удовлетворения индивидуальных образовательных потребностей детей;
- Пропедевтическая: исследование рисков, профилактика дидактогений.

Принципы педагогической диагностики:

- Принцип последовательности и преемственности, который проявляется в изучении ребёнка на разных этапах его взросления, на основе чего создаётся представление о целостной картине его индивидуального развития в период получения дошкольного образования;
- Принцип прогностичности, предполагающий получение данных, раскрывающих «зону ближайшего развития» ребёнка.

Уровни эффективности педагогических воздействий:

В- высокий

С- средний

Н- низкий

Все полученные данные отражены в таблицах и графически посредством диаграмм.

Вывод:

Анализ результатов диагностики на конец учебного года показывает динамику развития детей по всем видам деятельности. В основном показатели реализации образовательной программы дошкольного образования ГБДОУ № 2 находятся в пределах ненормативного и проблемного уровней развития. Это означает, что необходимо наметить план на дальнейшую перспективу и развитие каждого ребенка:

1. Продолжать вести целенаправленную работу по повышению качества освоения программного материала по всем образовательным областям.

2. Для достижения лучших результатов продолжать развивать речевые и коммуникативные умения детей в непрерывной образовательной деятельности и в индивидуальной работе с детьми на основе комплексного подхода. Чаще использовать в работе с детьми дидактические игры. Необходимо уделять внимание обогащению сюжета игр, закреплению умения вести ролевые диалоги, принимать игровые задачи, общаться со взрослыми и сверстниками, заинтересовывать детей через игровые ситуации, чтением книг. Уделять серьёзное внимание коммуникативным навыкам детей через индивидуальную работу, организованную деятельность.

3. Необходимо уделить внимание формированию целостной картины мира, сенсорных эталонов и элементарных математических представлений, развитию конструктивных навыков, а также использовать в работе деятельность экспериментирования, которая способствует формированию у детей познавательного интереса, развивает наблюдательность, мыслительную деятельность.

4. Продолжать знакомить детей с видами изобразительного искусства, чаще использовать разные материалы и способы создания изображения, особое внимание уделить декоративно-прикладному искусству (элементы дымковской, филимоновской росписи). Развивать умения правильно, пользоваться ножницами, резать ими по прямой, по диагонали, вырезать круг из квадрата, плавно срезать и закруглять углы. Необходимо также продолжать вести индивидуальную работу с детьми.

5. Уделять достаточное внимание индивидуальной работе с детьми по реализации образовательных областей, требующих особого внимания.

Совместная работа с организациями дополнительного образования, культуры и спорта.

| | | |
|---|---|----------------|
| ГБОУ «Балтийский берег» | договор сотрудничества по профилактике детского дорожно-транспортного травматизма и пожарной безопасности. | В течении года |
| ОГИБДД Кронштадтского района | -встречи с инспекторами ГИБДД; -проведение родительских собраний; -проведение профилактических мероприятий с детьми -Консультативная помощь | В течении года |
| ДДТ «Град чудес» | Консультационная помощь, организация и проведение открытых и совместных мероприятий по ПДД, участие педагогов и воспитанников в конкурсах и выставках | В течении года |
| ДПО №55 | Плановые обследования специалистов, анализ крови, энтеробиоз, выдача вакцин, контроль соблюдения санитарно-эпидемиологического режима в учреждении. | В течении года |
| ПСО | Совместные мероприятия, экскурсии, беседы с детьми | В течении года |
| ГБОУ СОШ и ГБДОУ района | Взаимопосещение занятий, организация совместных мероприятий | В течении года |
| Центр помощи семье и детям | Консультативная помощь, взаимодействие по работе с СОП и неблагополучными семьями стоящими на учете в ДОУ | В течении года |
| Кронштадтский спортивный оздоровительный центр | Консультация, взаимодействие по организации и проведения спортивных мероприятий, сдача ГТО | В течении года |
| Психологический центр | Консультативная помощь и работа с детьми подготовительного возраста | В течении года |
| Музыкальная школа | Совместные мероприятия | В течении года |
| Детская библиотека | Совместные мероприятия, экскурсии, беседы с детьми | В течении года |
| Музеи района | Совместные мероприятия, экскурсии, участие в конкурсах и выставках | В течении года |
| СПБ ГУПМ, АППО, ГГПУ им. А.И. Герцена, ИРО, ИМЦ Кронштадтского района | Базовая подготовка кадров, повышение уровня квалификации, совместные мероприятия, совместные разработки НМО педагогического процесса | В течении года |

Основные формы работы с родителями

В ГБДОУ осуществляется работа с родителями по следующим направлениям:

1. Изучение контингента родителей, социального состава семей (Заведующий, старший воспитатель, воспитатели групп)
2. Повышение педагогической культуры

| Наименования | Цель использования | Формы проведения общения |
|--|--|--|
| Информационно-аналитические | Выявление интересов, потребностей, запросов родителей, уровня их педагогической грамотности | <ol style="list-style-type: none"> 1. Проведение социологических срезов, опросов 2. «Почтовый ящик» 3. Индивидуальные беседы |
| Познавательные | Ознакомление родителей с возрастными и психологическими особенностями детей дошкольного возраста. Формирование у родителей практических навыков воспитания детей | <ol style="list-style-type: none"> 1. Семинары-практикумы 2. Тренинги 3. Проведение собраний, консультаций в нетрадиционной форме 4. Мини-собрания 5. Педагогическая гостиная 6. Педагогическая библиотека для родителей 7. Совместная проектная деятельность |
| Досуговые | Установление эмоционального контакта между педагогами, родителями, детьми | <ol style="list-style-type: none"> 1. Совместные досуги, праздники 2. Выставки работ родителей и детей |
| Наглядно-информационные: информационно-ознакомительные; информационно-просветительские | Ознакомление родителей с работой дошкольного учреждения, особенностями воспитания детей. Формирование у родителей знаний о воспитании и развитии детей | <ol style="list-style-type: none"> 1. Информационные проспекты для родителей 2. Открытые просмотры занятий и других видов деятельности детей 3. Официальный сайт ДОУ |

Общее родительское собрание ДОУ.

Педагогический совет с представителями Советом родителей.

Тематические консультации и беседы

Педагогический консилиум.

3. УСЛОВИЯ ОСУЩЕСТВЛЕНИЯ ОБРАЗОВАТЕЛЬНОГО ПРОЦЕССА

Организация предметной образовательной среды в ДОУ

Работа по совершенствованию развивающей предметно-пространственной среды в ДООУ проводилась в соответствии с образовательной программой, ФГОС ДО и возрастом детей.

РППС (развивающая предметно-пространственная среда) оборудована с учётом возрастных особенностей детей и, соответственно ФГОС ДО, является:

- содержательно-насыщенной;
- трансформируемой;
- полифункциональной;
- вариативной;
- доступной;
- безопасной.

В учреждении имеется достаточная материально-техническая база. В учреждении оборудованы групповые помещения, музыкальный, спортивный зал, участки для прогулок.

В детском саду обеспечена безопасность жизни и деятельности пребывания ребёнка в здании и на прилегающей территории.

Мебель, игрового и другого оборудования отвечает требованиям СанПин СП 2.4.3648-20 и охраны жизни деятельности, безопасны и комфортны для психологического пребывания детей в группах ДООУ.

Материалы и оборудование, представленное в группах ДООУ, создают оптимально насыщенную, целостную, многофункциональную, трансформирующуюся среду. Обеспечивают реализацию образовательной программы дошкольного образования в совместной деятельности взрослого и детей, а так же в самостоятельной деятельности детей не только в рамках непрерывной образовательной деятельности, но и при проведении режимных моментов. Подбор материалов и оборудования групп осуществлялся для тех видов деятельности ребёнка, которые в наибольшей степени способствуют решению развивающих задач на этапе дошкольного детства, в том числе с целью активизации двигательной активности ребёнка. Материалы и оборудование безопасно и имеет соответствующие сертификаты. Представленный материал внешне привлекателен (чистый, разнообразных, цветов и оттенков, правильных и нестандартных, оригинальных форм). Оформление предметной среды соответствует требованиям дизайна по цветовой гамме, фактуре материала, расположению в пространстве группы

Развивающая предметно-пространственная среда групп подбирается с учетом принципа интеграции образовательных областей. Материалы и оборудование для одной образовательной области могут использоваться и в ходе реализации других областей. Спроектированная предметно –пространственная среда позволяет реализовать образовательную программу в полном объеме.

Подбор материалов и оборудования учитывает особенности возраста детей разных групп, на основе образовательной программы дошкольного образования ГБДОУ детский сад №2. Созданы тематические «зоны», а «содержание» этого пространства (подходящие предметы оперирования, игрушки-персонажи) располагаются в стеллажах, полках, в непосредственной близости. Среда отличается динамичностью, многофункциональностью (наличие возможности достаточно быстрого изменения среды детьми в соответствии с их потребностями). При создании предметной развивающей среды групп учитывается гендерная специфика, среда обеспечивалась как общим, так и специфичным материалом для девочек и мальчиков.

В группах ДООУ представлены традиционные материалы и материалы учитывающие современную субкультуру ребёнка дошкольного возраста. Материалы подобраны сбалансировано. При создании предметно-развивающей среды, учитывается принцип информативности, что отражается в разнообразии тематики материалов и оборудования и активности детей во взаимодействии с предметным окружением.

Образовательная область «Физическое развитие»

Спортивный инвентарь: массажные мячи, гимнастические косички, «кочки» с различными наполнителями, гимнастические палки, мягкие маты; красочные альбомы о спорте; массажная дорожка и массажный коврик; музыкальное сопровождение; маски сказочных героев; атрибуты из бросового материала

Образовательная область «Социально-коммуникативное развитие», «Речевое развитие»

Игровые зоны: сюжетно-ролевые игры с необходимыми атрибутами; режиссерские игры; строительно-конструктивные игры; Зона настольно – печатных игр; Зона дежурства; Зона безопасности; Зона краеведения («Мой город-Кронштадт»); Зона природы.

Образовательные ИКТ технологии с учетом Сан Пин: детские игровые терминалы «Солнышко» фирма «Альма», интерактивный стол, интерактивная доска, мультимедийное оборудование, световые песочные столы, планшеты.

Образовательная область «Познавательное развитие»

Сенсорно-моторная зона; зона экспериментирования; зона конструирования; зона чтения художественной литературы; зона математики: наглядно-дидактический материал; дидактические игры; наглядно-дидактический материал; дидактические игры; разные виды материалов, коллекции.

Образовательная область «Художественно-эстетического развития»

Зона изобразительной деятельности: раскраски, карандаши, восковые мелки, трафареты, гуашь, акварель, пальчиковые краски, фломастеры, печати, палитра, папка «мы рисуем», пластилин, волшебный песок с песочницей и др.; музыкальная зона: музыкальные инструменты, проигрыватель для музыкальных дисков, каталог «музыка с нами»; зона театрализации: магнитный театр, теневой театр, пальчиковый театр, плоскостной театр, костюмы для театральных постановок.

В РППС не учитывались дети с ОВЗ и с особыми потребностями в обучении, и других категорий, а так же инклюзивное образование в связи с их отсутствием в ДОУ.

Вывод: Материально-техническая база ДОУ находится в хорошем состоянии, деятельность по оснащению предметно-развивающей среды направлена на реализацию Образовательной программы ДОУ. В ДОУ создана развивающая образовательная среда, представляющая собой систему условий социализации и индивидуализации воспитанников.

Материально-техническая база

Источником финансирования являются: бюджетные средства согласно субсидии на государственное задания. Материально-техническая база и социальные условия пребывания воспитанников способствуют реализации целей и задач образовательного и воспитательного процесса. В детском саду созданы оптимальные условия для развития каждого ребёнка. Работа по материально-техническому обеспечению планируется в годовом плане, отражена в Программе развития детского сада, соглашении по охране труда. Оборудование используется рационально, ведётся учёт материальных ценностей, приказом по учреждению назначены ответственные лица за сохранность имущества.

Вопросы по материально-техническому обеспечению рассматриваются на планёрках, административных совещаниях, совещаниях по охране труда.

Лицензионный норматив по площади на одного воспитанника в соответствии с требованиями выдерживается.

Наличие функциональных помещений

| № п/п | Наименование | Кол-во |
|-------|---------------------------------------|--------|
| | Спортивный зал | 1 |
| | Спортивные площадки на территории ДОУ | 2 |

| | | |
|--|--|----|
| | Учебные кабинеты-кабинет психолога(который работает по договору с ЦППМСП Кронштадтского района), | 1 |
| | Методический кабинет | 1 |
| | Кабинеты администрации | 3 |
| | Медицинский кабинет(лицензированный) | 1 |
| | Музыкальный зал | 1 |
| | Спальные помещения | 4 |
| | Групповые помещения | 12 |
| | Пищеблок | 1 |
| | Прогулочные площадки | 12 |
| | Площадка по ПДД | 1 |

Информационно-коммуникативное оснащение (оборудование, техника)

| № п\п | Наименование | Место нахождения | Кол-во |
|-------|---|--|------------------|
| 1 | Автоматизированные рабочие места | Кабинеты администрации | 6 |
| 2 | Мультимедийный проектор с экраном и акустической системой+ноутбук | Музыкальный зал | 1 |
| 3 | Интерактивное оборудование (доски, столы, панели) | Группы ДОУ Доска Стол Интерактивная сенсорная панель ЖК Интерактивная игровая панель «Солнышко» | 1 1 7 8 |
| 4 | Бактерицидный облучатель-рециркулятор Дезар крон-м 2, 4 | Группы, пищеблок, музыкальный зал, физкультурный зал, холлы | 18 |
| 5 | Методические пособия , демонстративный материал | Группы, муз зал, физ зал, методический кабинет | В полном объеме |
| 6 | Ноутбук | Зав.хоз., с ПО ПДД, педагогов | 14 |
| 7 | Площадка по ПДД на солнечных батареях оборудованная блоком и программой на ноутбуке | Площадка на территории ДОУ | 1 |
| 8 | Планшеты | Группы ДОУ | 5 |

Все помещения ОО соответствуют санитарным и гигиеническим нормам, нормам пожарной и электробезопасности, требованиям охраны труда воспитанников и работников.

На каждую возрастную группу имеется игровая площадка.

Территория вокруг детского сада озеленена различными видами деревьев и кустарников, имеются цветники.

Оборудованы 2 спортивные площадки, 1 площадка по ПДД.

В здании оборудованы музыкальный и физкультурный зал, методический кабинет, медицинский кабинет.

Группы постепенно пополняются современным игровым оборудованием.

Предметно-развивающая среда ДОО соответствует возрастным особенностям детей и способствует их разностороннему развитию. Все элементы среды связаны между собой по содержанию, масштабу и художественному решению. Компоненты предметно-пространственной среды соответствуют образовательной программе, реализуемой в ДОО и гигиеническим требованиям.

В группах созданы условия для разных видов детской деятельности: игровой, изобразительной, познавательной, конструктивной, театрализованной.

В ДОО созданы все необходимые условия для обеспечения безопасности воспитанников и сотрудников. Территория огорожена забором, здание оборудовано автоматической пожарной сигнализацией, кнопкой тревожной сигнализации для экстренных вызовов, аварийным пожарным освещением, разработан паспорт антитеррористической безопасности учреждения.

Обеспечение условий безопасности выполняется локальными нормативно-правовыми документами: приказами, инструкциями, положениями.

В соответствии с требованиями действующего законодательства по охране труда с сотрудниками систематически проводятся разного вида инструктажи: вводный (при поступлении на работу), первичный (с вновь поступившими), повторный, что позволяет персоналу владеть знаниями по охране труда и технике безопасности, правилами пожарной безопасности, действиям в чрезвычайных ситуациях.

С воспитанниками детского сада проводятся беседы по ОБЖ, игры по охране здоровья и безопасности, направленные на воспитание у детей сознательного отношения к своему здоровью и жизни. В каждой группе в уголках для родителей помещается информация о возможных детских заболеваниях, мерах предупреждения, профилактических мероприятиях по детскому дорожно-транспортному и бытовому травматизму. Ежедневно ответственными лицами осуществляется контроль с целью своевременного устранения причин, несущих угрозу жизни и здоровью воспитанников и сотрудников.

Обеспечение безопасности жизни и деятельности воспитанников во время пребывания в ДОО

Безопасные условия пребывания в образовательном учреждении – это, в первую очередь, условия, соответствующие противопожарным, санитарным и техническим нормам и правилам, возрастным особенностям дошкольников.

- Паспорт дорожной безопасности образовательного учреждения
- Паспорт Безопасности учреждения
- Положение о контрольно-пропускном режиме в ГБДОУ

На сегодняшний день в ДОО имеется:

1. Кнопка тревожной сигнализации.
2. Автоматическая пожарная сигнализация.
3. КСОБ

4. Внутреннее-телевизионное видеонаблюдение

5. Круглосуточная охрана учреждения

Основными направлениями деятельности администрации детского сада по обеспечению в детском саду является:

- пожарная и дорожная безопасность;
- антитеррористическая защищенность;
- обеспечение выполнения санитарно-гигиенических требований;
- соблюдение норм и правил охраны труда.

В ДОУ имеются и поддерживаются в состоянии постоянной готовности первичные средства пожаротушения – огнетушители. Соблюдаются требования пожарной безопасности к содержанию территории, помещений ДОУ, эвакуационных выходов.

Главной целью по охране труда в детском саду является создание и обеспечение здоровых и безопасных условий труда, сохранение жизни и здоровья воспитанников и сотрудников ДОУ.

Проводятся мероприятия по предупреждению и профилактике детского травматизма

В ДОУ четко выполняются требования безопасности к оснащению территории детского сада и оборудованию .

Медицинское обслуживание

Медицинское обслуживание детей в Образовательном учреждении обеспечивается медицинскими сотрудниками детской городской поликлиники №55 города Кронштадта на основании договора о сотрудничестве и совместной деятельности по медицинскому обслуживанию воспитанников. Медицинский персонал наряду с администрацией Образовательного учреждения несет ответственность за соблюдение санитарно-гигиенических норм, режима и обеспечение качества питания.

Работа по укреплению здоровья воспитанников одна из приоритетных в детском саду. «Динамические паузы», «Бодрящая гимнастика», «Гимнастика пробуждения» повышают уровень двигательной активности детей. Физкультурные занятия на воздухе, физические упражнения, элементы спортивных игр приняли комплексный систематический характер.

Качество и организации питания в ГБДОУ.

10-дневное меню утверждено управлением социального питания города Санкт-Петербурга. Сбалансированное витаминизированное питание соответствует нормативным требованиям. Организация питания осуществляется квалифицированными поварами.

4-х разовое питание: завтрак, второй завтрак, обед и полдник.

Осуществляется предоставление диетпитания. Для детей по рекомендациям врача подобрана индивидуальная диета, на основе анализа состояния здоровья ребенка, диагноза, рекомендаций врача и советов родителей.

4.РЕЗУЛЬТАТЫ ДЕЯТЕЛЬНОСТИ ДОУ, КАЧЕСТВО ОБРАЗОВАТЕЛЬНЫХ УСЛУГ

Рейтинг среди Организацией , осуществляющих образовательную деятельность 21.11.2019 год

348 место в Российской Федерации среди 38234 организаций

88 место в город Кронштадт среди 715 организаций

Анализ заболеваемости в ГБДОУ., сравнительная таблица групп здоровья воспитанников за последние 3 года

| | | | | |
|----------------------|------------------------|--|--------------------------|--|
| Детей на учете (Ф30) | 2019 | | 2020 | |
| | 45 (15% ко всем детям) | | 38(12, 9% ко всем детям) | |

Группы здоровья

| группы | 2019 | | 2020 | | % | % |
|--------|--------|------|--------|------|-----|----|
| | Абс.ч. | % | Абс.ч. | % | | |
| I | 49 | 16,6 | 90 | 30,5 | 83 | - |
| II | 208 | 70,5 | 166 | 56,2 | - | 25 |
| III | 35 | 11,8 | 36 | 12,2 | 2,8 | - |
| IV | - | - | - | - | - | - |
| V | 3 | 1,1 | 3 | 1,1 | - | - |

Хронические заболевания за 2019год - 42 / 2020-43

В сравнение с прошлым 2019 годом:

Хронические заболеваемости увеличилось по показателям на 0,34 %

Детей на Ф-30 стало меньше по показателям на 2,4%

Детей с I группой здоровья стало больше на 83%, со II группой здоровья стало меньше на 25%, с III группой здоровья стало меньше на 2,8%, с V группой здоровья все без изменений. Данные показатели свидетельствуют о том, что оздоровительная работа в детском саду видется результативно.

Педагоги на группах организуют здоровьесберегающую среду на группа, проводят динамические паузы, бодрящие и утренние гимнастики, физ.минутки и физкультурные занятия, прогулки на свежем воздухе и выполнение требований Сан Пин и других. В группах установлены Дезары, руки и поверхности обрабатываются дезсредствами. Усилен контроль за влажными уборками, обработками дезинфицирующими средствами, кварцевание и проветриванием помещений, а так же за организацией питания детей дошкольного возраста. С детьми подготовительного возраста работает психолог Лепенкина А.И и Психологического центра по договору. С родителями (законными представителями) проводятся беседы, консультации по ЗОЖ, из ДПО №55 приходят специалисты: стоматологи, гигиенист проводят игровые занятия и беседы с детьми, с показом мультиков по ЗОЖ и гигиене.

Вывод: Процент детей с хроническим заболеванием повысился не значительно по сравнению с прошлым гоом на 0,34% , зато увеличился процент детей с I группой здоровья. Педагоги ведут работу по здоровьесбережению и формированию у детей ЗОЖ. Организовано 4 разовое питание детей по 10-дневному меню утверждённому управлением социального питания города Санкт-Петербурга.

Медицинское обслуживание детей в Образовательном учреждении обеспечивается медицинскими сотрудниками детской городской поликлиникой №55 города Кронштадта, в отдельном лицензированном медицинском кабинете.

Достижение воспитанников, педагогов образовательного учреждения, результаты участия в мероприятиях разного уровня

Участие воспитанников в районных и городских конкурсах

| № п/п | Название конкурса | Кол-во участников | Победители(лауреаты) |
|-------|---|-------------------|---|
| 1. | Районный творческий конкурс «Наш город-Наш дом» | 17 | 3-1 место 2-2 место Остальные отмечены благодарностями. |

| | | | |
|-----|--|----|---|
| 2. | Районный конкурс детского творчества «Безопасность глазами детей» в рамках проведения Всероссийского конкурса детско-юношеского творчества по пожарной безопасности «Неопалимая купина» на 2020-2021 гг. | 6 | Диплом Победителя |
| 3. | Конкурс «Новогодняя фантазия» (младший, средний, старший, подготовительный) | 7 | Благодарственные письма |
| 4. | Городской конкурс детских рисунков «Экология глазами детей» (старший, подготовительный и средний) | 11 | Отмечены благодарностями |
| 5. | Районный фестивале-конкурсе театрального искусства «Шире круг» | 11 | Диплом II степени |
| 6. | III всероссийский конкурс рисунков по ПДД Со светофоровой наукой по зимним дорогам детства | 5 | Грамоты -1 место,2 место |
| 7. | III всероссийский конкурс рисунков по ПДД «Мой папа и Я за безопасные дороги» | 3 | Грамоты -1 место,2 место |
| 8. | Участие в новогодней районной акции «Безопасные каникулы и Новый год по правилам ДД!» | 51 | Благодарности |
| 9. | Районный конкурс ПДДТТ«Дорога и мы» | 8 | Победитель |
| 10. | Районный конкурс «Пожарная безопасность: на природе и дома. Останови огонь!» | 10 | Грамоты за активное участие |
| 11. | Всероссийский конкурс “Безопасная дорога - детям” | 12 | Сертификат участника |
| 12. | В районном детском творческом конкурсе «Азбука безопасности» по пожарной безопасности | 13 | Грамота III место, юблагодарности педагогам |
| 13. | В районном детском творческом конкурсе «Азбука безопасности» по ПДД | 10 | Диплом Победителя |
| 14. | В городском детском творческом конкурсе «Азбука безопасности» по пожарной безопасности | 13 | Диплом Призера 2-й возрастной группы |
| 15. | Участие в Акции ЮИД Санкт-Петербурга «Скорость – не главное!» | 21 | Благодарности |
| 16. | Районный конкурс детского творчества Посвященный празднованию 800-летия со дня рождения Святого Благоверного Князя Александра неевского | 1 | Диплом 1 место |

| | | | |
|-----|---|---|--|
| 17. | Открытый районный фестиваль творчества юных «творчество без границ» | 1 | Диплом 1 место |
| 18. | Творческий экологический конкурс Творю и Вытворяю.Пластик. | 6 | I место, II место, III место 3 диплома участников |

Участие в городских, районных мероприятиях(педагогов, педагогов с детьми)

| Мероприятие | Участник | Результативность |
|--|--|---|
| Районный конкурс методических разработок «Диссеминация передового педагогического опыта ДОУ кронштадтского района Санкт-Петербурга по реализации ФГОС дошкольного образования» | Кашеварова И.А. Фесенко И.Ю. Барминская Л.Е. Воронова Е.В. Фесенко И.Ю Кашеварова И.А | Диплом Победителя Диплом Лауреата Диплом Лауреата |
| Всероссийский конкурс «Лучший педагог по обучению основам безопасного поведения на дорогах» | Воронова Елизавета Владимировна, старший воспитатель | Сертификат участника |
| Районный конкурс педагогических достижений Кронштадтского района Санкт-Петербурга 2020-2021 «Воспитатель года Кронштадта» | Кашеварова Ирина Анатольевна, воспитатель | Грамота за активное участие |
| Районный конкурс детского творчества «Дорога и Мы» | Чекрыгина Анастасия Викторовна, воспитатель Батурина Юлия Викторовна, воспитатель | Диплом III степени Диплом II степени благодарность |
| Районный фестиваль-конкурс театрального творчества «Шире круг» | Фесенко Инна Юрьевна, музыкальный руководитель Барминская Любовь Евгеньевна, воспитатель Кашеварова Ирина Анатольевна, воспитатель | Номинация: «Спектакль по пьесам собственного сочинения»- Лауреат II степени |
| Районный фестиваль-конкурс театрального творчества «Шире круг» | Аллилуева Полина, воспитанница старшей группы | Диплом, специальный приз жюри за исполнение роли Дюймовочки |

| | | |
|---|---|--|
| <p>Районный творческий конкурс «Наш город-Наш дом»</p> | <p>Фролова О.Б. Турлыгина Н.А. Митина Е.П. Воронова Е.В. Апарина В.С. Захарова Ю.П. Мехова З.С. Мочерни Л.А. Чекрыгина А.В. Батурина Ю.В.</p> | <p>3-1 место 2-2 место Остальные отмечены благодарностями.</p> |
| <p>Районная акция «Безопасные каникулы или Новый год по «правилам»</p> | <p>Творческому коллективу ГБДОУ №2</p> | <p>Благодарность</p> |
| <p>Районный конкурс методических материалов (среди педагогов) по предупреждению детского дорожно-транспортного травматизма среди детей дошкольного и школьного возраста в 2019-2020 учебном году</p> <p>«Организационно-массовая работа(культурно-досуговая деятельность)»</p> | <p>Воронова Елизавета Владимировна, старший воспитатель</p> <p>Фесенко Инна Юрьевна, музыкальный руководитель</p> | <p>Диплом I степени</p> |
| <p>Городской конкурс методических материалов (среди педагогов) по предупреждению детского дорожно-транспортного травматизма среди детей дошкольного и школьного возраста в 2019-2020 учебном году</p> <p>«Организационно-массовая работа(культурно-досуговая деятельность)»</p> | <p>Воронова Елизавета Владимировна, старший воспитатель</p> <p>Фесенко Инна Юрьевна, музыкальный руководитель</p> | <p>Диплом Лауреаты II степени</p> |
| <p>XIV конкурсе «НОВОГОДНЯЯ ФАНТАЗИЯ 2020» Тема «Новый год в подводном мире»</p> | <p>Турлыгина Н.А. Митина Е.П. Барминская Л.Е. Кашеварова И. А. Сорочинская Ю.А. Карева О.В. Чекрыгина А.В. Батурина Ю.В.</p> | <p>Благодарственные письма</p> |

| | | |
|---|---|--|
| В районном детском творческом конкурсе «Азбука безопасности» по пожарной безопасности | Фесенко И.Ю., Барминская Л.Ю., Кашеварова И.А., | Грамота III место, юблагодарности педагогам |
| В городском детском творческом конкурсе «Азбука безопасности» по пожарной безопасности | Фесенко И.Ю., Барминская Л.Ю., Кашеварова И.А., | Диплом Призера 2-й возрастной группы |
| В районном детском творческом конкурсе «Азбука безопасности» по ПДД | Фесенко И.Ю. Чекрыгина А.В. Бутарина Ю.В. | Диплом Победителя |
| III всероссийский конкурс рисунков по ПДД Со светофоровой наукой по зимним дорогам детства | Андрощук Д.В., Тихонова Л.Г., Чекрыгина А.В., Батурина Ю.В., Верещагина И.А., Сотникова Ю.А., | Грамоты -1 место, 2 место |
| III всероссийский конкурс рисунков по ПДД «Мой папа и Я за безопасные дороги» | Андрощук Д.В. Тихонова Л.Г. Верещагина И.А. Сотникова Ю.А. | Грамоты -1 место, 2 место |
| В районном Фестивале «Использование информационных технологий в образовательной деятельности» | Воронова Елизавета Владимировна, старший воспитатель Апарина Виктория Сергеевна, воспитатель | Диплом Победителя Диплом Победителя |
| Районный конкурс макетов военной техники периода ВОВ «Никто не забыт, ни что не забыто» | Воронова Е.В. Верещагина И.А. Поспелова И.Г. | Свидетельство участников и кубок победителя |
| Районный конкурс «Пожарная безопасность: на природе и дома. Останови огонь!» | Захарова Ю.П. Мочерни Л.А. Чекрыгина А.В. Батурина Ю.В. | Грамоты за активное участие от Депутата Зак Собранимья СПб А.А. Ваймера и Начальника управления по Кронштадтскому району ГУ МЧС России по СПб подполковника внутренней службы А.Л.Макарова |
| Мероприятие ко дню пожилого человека | Воронова Е.В. Кашеварова И.А. Барминская Л.Е. Тихонова Л.Г. Андрощук Д.В. Сотникова Ю.А. Верещагина И.А. Мехова З.С. | Благодарственные письма от администрации ГБУСОН «КЦСОН Кронштадтского района Санкт-Петербурга» директор И.Н. Комарова |

| | | |
|--|--|------------------------------------|
| | Апарина В.С. | |
| Всероссийский конкурс “Безопасная дорога - детям” | Воронова Е.В. Фесенко И.Ю. Турлыгина Н.А. Митина Е.П. Карева О.В. Мельникова Ю.Р. | Сертификат участника |
| Районный конкурс детского творчества «Безопасность глазами детей» в рамках проведения Всероссийского конкурса детско-юношеского творчества по пожарной безопасности «Неопалимая купина» на 2020-2021 гг. | Карева Ольга Владимировна, Мельникова Юлия Руслановна Фесенко Инна Юрьевна Андрощук Дарья Владимировна Тихонова Лариса Геннадьевна | Диплом Победителя |
| Участие в XI Петербургском международном образовательном форуме | Базанова С.М.заведующий Воронова Е.В. Поспелова И.Г. Апарина В.С. Попова Я.С. Захаренко Я.Р. Захарова Ю.П. | Сертификаты и благодарности |
| Спартакиада трудовых коллективов (стрельба) | Карева О.В. Сорочинская Ю.А. | 6 место |
| Спартакиада молодых педагогов | Захаренко Я.Р. Моисеева Э.Г. | Стрельба 3 место Коньки-участие |
| Волонтерское движение | Воронова Е.В. | Благодарность |

За 2020-2021 учебный год значительно вырос уровень качества педагогической деятельности в разных направлениях (экология, безопасность дорожного движения, спортивно-танцевальном, декоративно-прикладном и изобразительном).

Активно участвовали в районных и городских мероприятиях.

Педагоги издавали свои статьи: на порталах МААМ.RU и NSportal.ru, Электронный журнал «Кронштадтская школьная лига», АППО, ИМЦ Адмиалтейского района и других электронных и печатных ресурсах

Мнение родителей и представителей органов общественного управления о деятельности учреждения.

В 2020-2021 учебном году в адрес детского сада поступили благодарственные письма : от родителей, Благодарности от ИМЦ Кронштадтского района, Информационного центра, Музея истории Кронштадта, ДДТ «Град Чудес», Законодательное собрание Санкт-

Петербурга, Управления по Кронштадтского району МЧС России, воспитателям, старшему воспитателю, инструктору по физической культуре, музыкальным руководителям, воспитателям. Родители отмечают высокий профессионализм, доброжелательное отношение к детям, высокое мастерство воспитателей групп, а так же музыкальных руководителей и инструкторов по физической культуре.

5.КАДРОВЫЙ ПОТЕНЦИАЛ

В ДОУ коллектив 51 человек:

Заведующий -1
 Заместитель заведующего -1
 Заведующий хозяйством-1

Иные кадры:

Помощники воспитателя -12
 Повара- 3
 Кухонный рабочий -1
 Документовед -1
 Дворник-2
 Уборщик служебных помещений -1
 Рабочий КО и РЗ -1

Педагогический составляет 28 человека.

Старший воспитатель –1
 Воспитатели -24
 Музыкальный руководители-2
 Инструктор по физической культуре- 1

Уровень квалификационной категории педагогических кадров:

| Всего педагогов | Высшая категория | Первая категория | Без категории | Обучается в учебных заведениях |
|-----------------|------------------|------------------|---------------|--------------------------------|
| 28 | 16 | 10 | 2 | - |

По образованию:

| Всего педагогов | С высшим образованием | Со средним специальным образованием | Без образования |
|-----------------|-----------------------|-------------------------------------|-----------------|
| 28 | 17 | 11 | - |

По возрасту:

| | В возрасте до 30 лет | В возрасте от 30 до 40 лет | В возрасте от 40 до 55 лет | В возрасте от 55 до 65 лет | Старше 65 лет | Молодые специалисты, приступившие к работе в 2018 учебном году, с указанием ВУЗА, выпустившего специалиста |
|----------------------|----------------------|----------------------------|----------------------------|----------------------------|---------------|--|
| Количество педагогов | 4 | 10 | 6 | 6 | 2 | 1 РГПУ им. Герцена |

По педагогическому стажу работы:

| Всего | Стаж до 5 лет | Стаж с 5 до 10 лет | Стаж с 10 до 20 лет | Свыше 20 лет |
|-------|---------------|--------------------|---------------------|--------------|
| 28 | 2 | 1 | 10 | 15 |

Развитие кадров:

Курсы повышения квалификации.

В период 2020-2021 года на базе АППО прошли обучения на курсах повышения квалификации 12 педагогов. В других учреждениях – 1 педагог. По ФГОС обучены все педагоги. В ИМЦ Кронштадтского района -1 педагог(Богданова О.А.). Проходит обучение в ГАОУ ВО ЛО Ленинградский государственный университет имени А. С. Пушкина -1 педагог(Захаренко Я.Р.), ИРО- 1 педагог(Батурина Ю.В.) ИКТ персонифицированные курсы -1 педагог(робототехника-Мельникова Ю.Р.). Переподготовку «Менеджмент в образовании» 288 часов прошел старший воспитатель.

В ГБДОУ обеспечено непрерывное образование и рост профессионального мастерства педагогов.

Педагоги ДОУ проходят повышение квалификации дистанционно (вебинары), а так же посещая семинары, круглые столы, методические объединения. научно-практические конференции, педагогические чтения. педагогические ярмарки и другие мероприятия района и города, в ДОУ осуществляется внутрифирменное обучение.

Администрация ГБДОУ создает необходимые условия для творческого роста педагогов и сотрудников (участие в педсоветах, деловых играх, круглых столах, семинарах-практикумах, презентациях), обеспечивает условия для повышения квалификации и самообразования.

По плану на 2021-2022 год на :

КПК - 8 педагогов (Апариан В.С., Батурина Ю.В., Верещагина И.А, Мочерни Л.А., Полякова Л.И, Сорочинская Ю.А., Турлыгина Н.А., Чекрыгина А.В.)

ИКТ-21 педагог

Аттестация

Высшую квалификационную категорию получили -5 педагогов

Подтвердили высшую квалификационную категорию- 3 педагога

Подтвердили I квалификационную категорию-4 педагог

Продлена I квалификационная категория-2 педагогам

По плану на 2021-2022 год на : 10 педагогов

| 2021 год | 2022 |
|---------------------------|-----------------------|
| Попова Я.С. 25.02.2021 | Фесенко И.Ю.10.2022 |
| Захарова Ю.П. 21.04.2021 | Воронова Е.В. 10.2022 |
| Полякова Л.И. | Кашеварова И.А. 2022 |
| Богданова О.А. 29.06.2021 | Поспелова И.Г.2022 |
| | Моисеева Э.Г. |
| | Захаренко Я.Р. |

Воспитательно-образовательная деятельность.

Содержание образовательной деятельности в ГБДОУ № 2 обуславливает «Программа развития ГБДОУ» и Образовательной программой ДО, направленная на формирование основ базовой культуры личности, всестороннее развитие ребенка в соответствии с возрастными особенностями, подготовку ребенка к жизни в современных условиях.

Для повышения качества образовательно-воспитательной работы в ГБДОУ постоянно идет обогащение развивающей предметно-пространственной среды в групповых

помещениях детского сада, направленное на реализацию внутреннего потенциала развития дошкольника в контексте реализуемых приоритетов образовательных программ и технологий.

Весь образовательно-воспитательный процесс в ГБДОУ строится в соответствии с требованиями ФГОС ДО.

В учреждении реализуется образовательная программа дошкольного образования разработанная в соответствии с ФГОС ДО. Программа включает в себя образовательные области: «Физическое развитие», «Социально-коммуникативное развитие», «Познавательное развитие», «Художественно-эстетическое развитие», «Речевое развитие». Реализация каждого направления предполагает решение специфических задач во всех видах детской деятельности, имеющих место в режиме дня дошкольного учреждения: режимные моменты, игровая деятельность; непосредственно образовательная деятельность; индивидуальная и подгрупповая работа; самостоятельная деятельность; опыты и экспериментирование.

ГБДОУ №2 является звеном образовательной системы Кронштадтского района Санкт-Петербурга, неотъемлемой частью единого образовательного пространства. Представляет собой модель учреждения постоянно развивающегося.

В работе с кадрами осуществляется дифференцированный подход, учитывается профессионализм, творческий потенциал кадров и приоритетные направления в работе.

В ГБДОУ проводятся интересные мероприятия и спортивные соревнования для детей с участием родителей в соответствии с возрастом: сезонные праздники, театрализованные представления, праздники на правила дорожного движения, встречи, вечера развлечений, выставки детского творчества.

6.ФИНАНСОВЫЕ РЕСУРСЫ ГБДОУ И ИХ ИСПОЛЬЗОВАНИЕ

Бюджетные ассигнования использованы рационально целевым назначением для улучшения материально-технической базы ГБДОУ и обеспечения условий организации полноценного питания детей в нормированные сроки.

Организация работы по государственному заказу осуществляется в соответствии с нормативными требованиями в определенные сроки.

| | 2020 год | 2021 год |
|-------------------------------|------------|--------------|
| 310 статья: термометры | 35000,000 | 2 385 758,39 |
| 346 статья : поставка товаров | 711053,35 | 398965,30 |
| Коммунальные услуги | 2232000,10 | 25333019,84 |
| Услуги связи | 107054,40 | 109900,00 |
| Обучение: | 5611,95 | 5802,56 |
| Питание | 7031794,43 | 8459196,99 |
| Прочие расходы: | 4144767,08 | 4386293,57 |

7.ЗАКЛЮЧЕНИЕ

Анализ деятельности детского сада за 2020/21 учебный год показал, что учреждение имеет стабильный уровень функционирования. За период 2020-2021 учебного года коллектив плодотворно и результативно отработал. ДОУ располагает достаточными техническими, педагогическими и материальными ресурсами для реализации ОП ДО ,

способно удовлетворить запрос родителей(законных представителей) и социумом на получения качественного дошкольного образования.

Анализ деятельности ГБДОУ за 2020-2021 учебный год выявил успешные показатели в деятельности учреждения:

❖ Повысилась профессиональная компетентность педагогов в соответствии с требованиями ФГОС ДО:

- для педагогов организовано непрерывное образование и рост профессионального мастерства (все педагоги посещают районные методические объединения, семинары, участвуют во всероссийских вебинарах, участвуют в районных и городских семинарах-практикумах, прошли обучение на курсах повышения квалификации по ФГОС);

- разработана система планирования и консультирования по вопросам организации детской деятельности, реализуется системно-деятельностный подход;

- активизировалась работа по использованию электронных образовательных ресурсов.

❖ Продолжается работа по организации сетевого взаимодействия с родителями и социальными партнерами, в 2021 году КСОЦ Кронштадтского района стал нашим сетевым партнером по реализации программы «Мини футбол для дошколят»

❖ Значительно улучшилась материально-техническая база учреждения.

❖ ДОУ создает условия, гарантирующие охрану и укрепление здоровья воспитанников.

❖ Обеспечено медицинское и психологическое обслуживание воспитанников.

❖ Ведется большая профилактическая работа по сохранению здоровья, по пропаганде здорового образа жизни и формированию навыков к здоровью как наивысшей человеческой ценности.

❖ Результатом плодотворной, многолетней деятельности педагогического коллектива по соблюдению прав и гарантий воспитанников, их социальной защите является создание в образовательном учреждении комфортных условий для успешной образовательной деятельности.

❖ Для реализации образовательной программы учебный план в 2020-2021 учебном году имеет необходимое кадровое, методическое и материально-техническое обеспечение.